

はじめに

このたびはStarBoard Solution Ltd.の StarBoard Software をお買い上げいただき、まことに有り難うございます。StarBoard は PC やビジュアル機器用の大型画面モニターとして、また対話式のホワイトボードとして、直接手書きで、または PC 経由の制御により文字やイラストを描くことができます。

本ガイドについて

この StarBoard Software インストールガイドでは、StarBoard Software のインストール方法について説明します。

本ガイドでは、バージョン 9.74 -m のインストール方法について説明しています。また、使用している画面イメージは、特定の OS 上での表示画面です。他のバージョンのソフトウェアや OS をご使用のお客様は、必要に応じて読み替えてください。

StarBoard Software の一般的操作については、StarBoard Software オンラインヘルプをご覧ください。

免責条項

StarBoard Solution Ltd.は、このインストールガイドに記載した情報について、明示的にも黙示的にも一切の保証をせず、かかる情報そのもの又はその使用結果から生じた損害その他について、一切の責任を負いません。

このインストールガイドの一部又は全部の内容を許可なく複製又は譲渡することはできません。

このインストールガイドの内容は、今後予告なく変更されることがあります。

商標

Windows、PowerPoint は、Microsoft Corporation の米国およびその他の国における登録商標です。

Apple、Mac OS、Safari、Quicktime は、米国 Apple Inc.の米国およびその他の国における登録商標または商標です。

その他すべての商標および登録商標は、該当する各社の商標または登録商標です。

また、製品およびサンプルファイル等に登場するデータは全て架空のものであり、実在する企業や人物とは一切関係ありません。

その他

このインストールガイドに誤りや疑問に思われる点があった場合は、StarBoard Solution Ltd. までお知らせください。

All Rights Reserved, Copyright © 2016,2018, StarBoard Solution Ltd.

Windows 版のインストール3

- 1. StarBoard Software のインストール4**
 - 1.1 システム要件4
 - 1.2 セットアップの開始5
 - 1.3 i-learn: maths toolbox のインストール6
 - 1.4 MyScript Stylus のインストール (*構成によっては含まれません).....7
 - 1.5 セットアップの完了8
 - 1.6 StarBoard Software の起動8

Mac 版のインストール9

- 1. StarBoard Software のインストール9**
 - 1.1 システム要件9
 - 1.2 セットアップの開始10
 - 1.3 セットアップの完了12
 - 1.4 StarBoard Software の起動12

Windows 版のインストール

必要なもの

- StarBoard Software インストール DVD
- ソフトウェアをインストールするコンピューター

チェックポイント

- ソフトウェアのインストール/アンインストールには、アドミニストレーター(コンピューターの管理者)権限を有するユーザーとしてログオンします。
- StarBoardをお使いの場合、StarBoard Software のインストールが完了するまで、StarBoard をコンピューターに接続しないでください。インストールを行わずに接続した場合、機器が正常に動作しない場合があります。
- Windows 7 に古いバージョンの MyScript Stylus(*1) を既にインストールしている場合は、インストール エラーが発生する可能性があります。StarBoard Software をインストールする前に、この旧バージョンをアンインストールしてください。

*1 構成によっては含まれません

1. StarBoard Software のインストール

1.1 システム要件

CPU: Intel Core Duo 1.8GHz 以上

ハードドライブ空き容量: 2GB 以上

メモリ: 2GB 以上

ディスプレイ表示色: 32 ビット

オペレーションシステム(OS): Windows 7 32/64bit 版 / Windows 8.1 32/64bit 版 / Windows 10 32/64bit 版

(StarBoard Software はリリース時の最新のサービスパックを適用した状態で動作確認されています)

ネットワーク: インターネット接続環境

(インターネット検索、ウェブ画像検索、オンラインサポートなどの Web ページへのアクセス)

前提ソフトウェア:

Internet Explorer 8/9/10/11 (インターネット検索機能)

Microsoft Word 2010/2013/2016 (Word 文書の取り込み)

Microsoft Excel 2010/2013/2016 (Excel 表の取り込み)

Microsoft PowerPoint 2010/2013/2016 (PowerPoint 文書の表示)

Adobe Reader X/XI, Adobe Acrobat Reader DC (PDF ファイルの表示)

Adobe Flash Player 11 (Flash オブジェクト使用時)

その他: DVD ドライブ

ハードウェアオーバーレイ機能付きビデオカード (動画機能使用時)

(Webcam 機能を使用する場合) ・DV (デジタルビデオ、機器 DV カメラ、D-VHS など)

・DirectShow 対応キャプチャ機器 (WDM ドライバ版)

(遠隔会議の主催機能を使用する場合) **CPU:** Intel Core i3 以上

ハードドライブ空き容量: 2GB 以上 **メモリ:** 2GB 以上

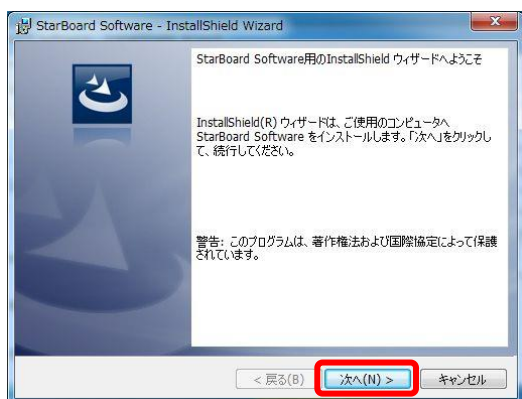
ネットワーク: 54Mbps 以上の TCP/IP ネットワーク

1.2 セットアップの開始



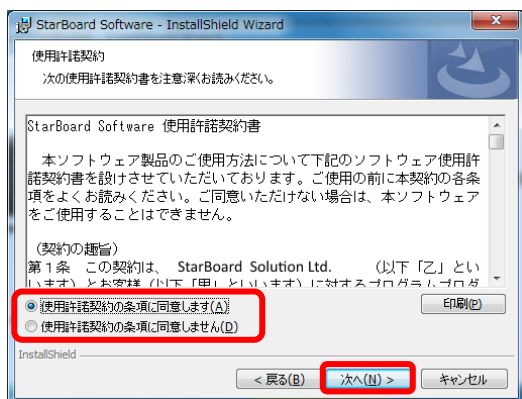
StarBoard Software インストール DVD を DVDドライブ に挿入します。セットアップウィザードが自動的に起動し、インストールソフトウェアの選択画面が表示されます。セットアップウィザードが自動的に起動しない場合は、Windows のエクスプローラで DVD ドライブを開き、[setup.exe] ファイル を実行します。

[StarBoard Software 9.74 -m]を選択すると、StarBoard Software のインストールが開始されます。



[InstallShield ウィザードへようこそ] 画面が表示されます。[次へ] をクリックしてください。

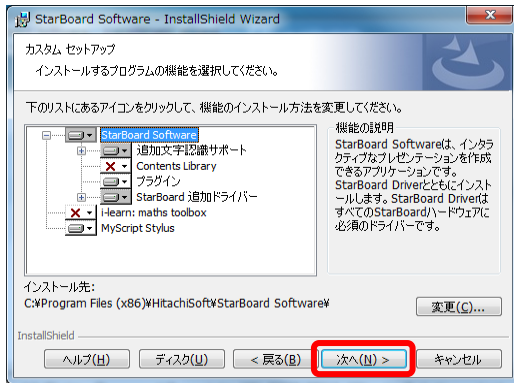
画面の指示に従って進めてください。[重要な情報] 画面はよくお読みください。



[使用許諾契約] 画面が表示されます。ソフトウェアの使用許諾同意書をよくお読みください。

同意書に同意する場合は、[使用許諾契約の条項に同意します] を選択し、[次へ] をクリックします。

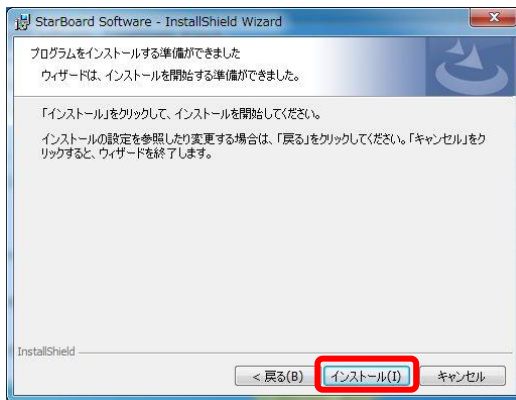
StarBoard Software インストールガイド



[カスタム セットアップ] 画面が表示されま
す。
規定の設定値でインストールする場合は、
[次へ] をクリックします。
それぞれの項目についてインストールする、
しないを変更したい場合は、各項目の左に
あるディスクアイコンをクリックし、表示され
るポップアップメニューからできます。

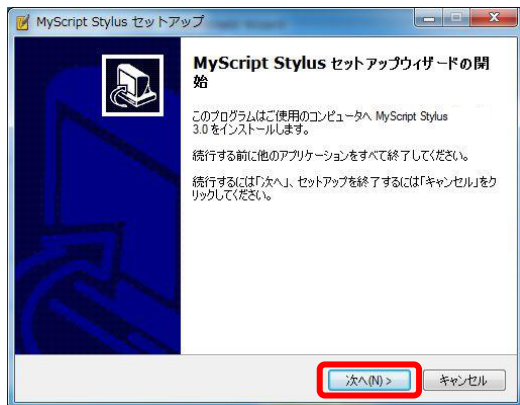
また、インストール先を変更したい場合は、
[変更...] からできます。

*バージョンにより表示内容が異なります。



[プログラムをインストールする準備ができ
ました] 画面が表示されます。
[インストール] をクリックすると、StarBoard
Software のインストールが始まります。

1.4 MyScript Stylus のインストール (*構成によっては含まれません)



[カスタム セットアップ] 画面で「MyScript Stylus」を選択した場合は、インストール中に [MyScript Stylus セットアップウィザードの開始] 画面が表示されます。

[次へ] をクリックし、インストール手順の指示に従います。



MyScript Stylus で使用する認識言語の選択画面が表示されます。

標準では、英語(米国)のみが選択されます。

その他の言語を使用したい場合は、お使いになりたい言語にチェックを入れてください。

注意

このバージョンの MyScript Stylus には、StarBoard Software に正式に対応した StarBoard ハードウェア、もしくは、ライセンス認証が必要です。

MyScript Stylus のインストール後に StarBoard を接続しない、もしくはライセンス認証を行わずにコンピューターを起動すると、次のいずれかのメッセージが表示されます。

- “Cannot find StarBoard Driver. Please install it.”
- “Requested hardware missing. Please check minimum requirements.”

1.5 セットアップの完了



インストールが完了すると、セットアップ終了画面が表示されます。
お使いのコンピューターによっては、コンピューターの再起動が要求されます。その場合は、StarBoard Software を使用する前にコンピューターを必ず再起動してください。

注意

StarBoard を使って Windows タッチジェスチャを行うには StarBoard Multi-Touch Driver が必要です。別途 DVD からインストールを行ってください。インストール後はコンピューターの再起動を行ってください。

1.6 StarBoard Software の起動



StarBoard Software を起動するには、デスクトップ上のアイコンをダブルクリックします。

StarBoard Software の使用方法

StarBoard Software の一般的操作については、オンラインヘルプをご覧ください。オンラインヘルプを参照するには、StarBoard Software を起動して、ツールバーメニューまたはメニューバーから [ヘルプ] → [オンラインヘルプ] の順に選択します。

ライセンスをご購入の場合

StarBoard Software を起動したら、ツールバーメニューまたはメニューバーから [ヘルプ] → [ライセンス認証] の順に選択し、ライセンス認証を行ってください。

インストールから 60 日以内にライセンス認証が行われない場合、一部機能が制限されます。

Mac 版のインストール

必要なもの

- StarBoard Software インストール DVD
- ソフトウェアをインストールするコンピューター

チェックポイント

- ソフトウェアのインストール/アンインストールにはルート(コンピューターの管理者)としてログインします。
- StarBoard Software のインストールが完了するまで、StarBoard をコンピューターに接続しないでください。インストールを行わずに接続した場合、機器が正常に動作しない場合があります。

1. StarBoard Software のインストール

1.1 システム要件

CPU: Intel CPU

ハードドライブ空き容量: 2GB 以上

メモリ: 2GB 以上

ディスプレイ表示色: High Color(16 ビット)以上

オペレーションシステム(OS): Mac OS X 10.10 / 10.11 / 10.12 / 10.13

ネットワーク: インターネット接続環境

(ライセンス認証、インターネット検索、ウェブ画像検索、プラグインファイルなどのダウンロード、オンラインサポートなどの Web ページへのアクセス)

前提ソフトウェア:

Adobe Flash Player 11 (Flash オブジェクト使用時)

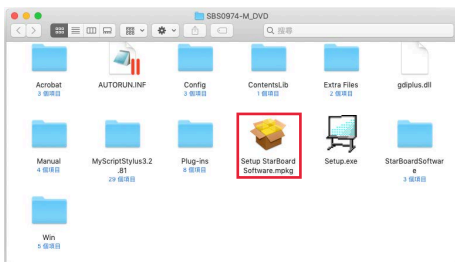
その他: DVDドライブ

(遠隔会議の主催機能を使用する場合) **CPU:** Intel Core i3 以上

ハードドライブ空き容量: 2GB 以上 **メモリ:** 2GB 以上

ネットワーク: 54Mbps 以上の TCP/IP ネットワーク

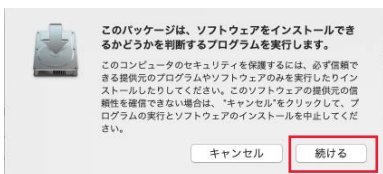
1.2 セットアップの開始



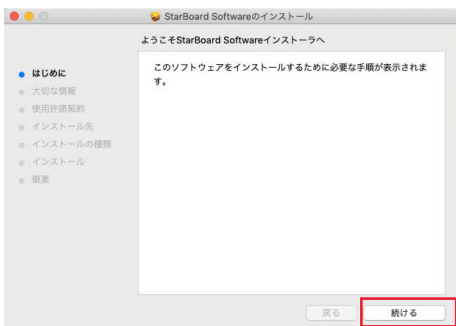
StarBoard Software インストール DVD を DVD ドライブ に挿入します。

Finder を操作してディスクの内容を表示します。

ディスクの内容が表示されたら、[Setup StarBoard Software]アイコンをダブルクリックします。



インストーラの確認画面が表示されます。
[続ける]をクリックしてください。

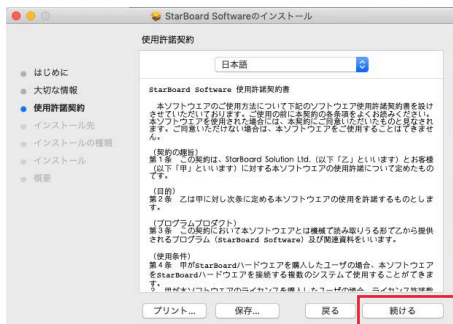


インストールの開始画面が表示されます。
[続ける]をクリックしてください。

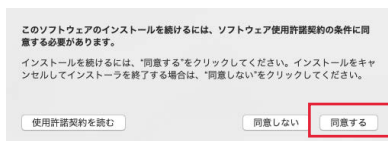


[大切な情報] 画面が表示されます。
内容をよくお読み頂き、[続ける]をクリックしてください。

StarBoard Software インストールガイド



[使用許諾契約] 画面が表示されます。内容をよくお読み頂き、[続ける]をクリックしてください。



使用許諾契約に同意する場合は、[同意する] を選択します。



インストールのカスタマイズ確認画面が表示されます。規定の設定値でインストールする場合は、[インストール] をクリックします。

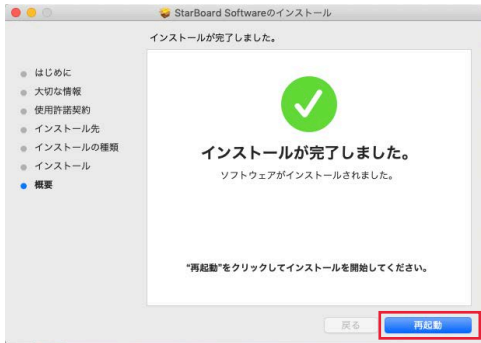
インストール先を変更したい場合は、[インストール先を変更...]をクリックします。インストールするアプリケーションを変更したい場合は、[カスタマイズ]をクリックします。

コンピュータの管理者権限を持つユーザの情報を入力して[ソフトウェアをインストール]をクリックしてください。



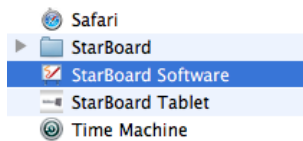
インストール終了後の再起動についての確認画面が表示されます。[インストールを続ける]をクリックしてください。

1.3 セットアップの完了



インストールが完了すると、コンピューターの再起動を促すダイアログが表示されます。[再起動]を押してコンピューターを再起動して下さい。

1.4 StarBoard Software の起動



StarBoard Software を起動するには、[アプリケーション]フォルダ内のアイコンをダブルクリックします。

StarBoard Software の使用方法

StarBoard Software の一般的操作については、オンラインヘルプをご覧ください。オンラインヘルプを参照するには、StarBoard Software を起動して、ツールバーメニューまたはメニューバーから [ヘルプ] → [オンラインヘルプ] の順に選択します。

ライセンスをご購入の場合

StarBoard Software を起動したら、ツールバーメニューまたはメニューバーから [ヘルプ] → [ライセンス認証] の順に選択し、ライセンス認証を行ってください。

インストールから 60 日以内にライセンス認証が行われない場合、一部機能が制限されます。

Flash オブジェクト使用時

Flash オブジェクトを使用するためには、Adobe Flash Player が必要です。